



## " Stop aux déchets plastiques, avec Mam'zelle Major et ses amis !"

(titre provisoire)

*Une aventure animée pour comprendre et agir contre la pollution plastique*



### Contexte et objectifs

Création d'une vidéo d'animation à partir des personnages des trois contes audios d'Expédition MED avec (Alba, Bala, Kelo) qui racontent l'histoire d'un albatros, d'une baleine et d'une tortue confrontés à la pollution plastique en mer. Ces contes, narrés par Mam'zelle Major, sensibilisent les enfants aux impacts des déchets abandonnés à terre et qui finissent en mer, en s'appuyant sur des personnages attachants et des situations concrètes.

Ce projet fait suite à l'exposition et aux jeux vidéo adaptés pour les jeunes enfants et réalisés à partir des personnages des contes.

Cette vidéo d'animation a pour objectif de renforcer l'impact pédagogique en apportant une dimension visuelle, narrative et émotionnelle qui complète et enrichit l'expérience d'apprentissage, surtout pour les jeunes enfants.





## Objectifs de la vidéo d'animation :

- Sensibiliser les enfants (5-12 ans) à la pollution plastique et à son parcours de la terre à la mer.
- Montrer des gestes simples pour réduire les déchets plastiques (ne pas jeter par la fenêtre, trier, réutiliser...).
- Encourager l'engagement et la curiosité scientifique grâce à une approche ludique et narrative.
- Faire découvrir les personnages (Alba, Bala, Kélo, Mam'zelle Major) et leurs aventures.

## Public cible :

- Enfants de 5 à 12 ans (écoles maternelles et primaires).
- Parents, enseignants, animateurs en éducation à l'environnement.

## Style graphique et animation :

- **Design des personnages** : Fidèle aux illustrations des contes et de l'exposition (couleurs vives, traits ronds et expressifs).
- **Décors** : Milieux naturels (mer, plage, fond marin) et urbains (route, parc) pour montrer le lien terre-mer.
- **Animation** : Fluide, dynamique, avec des zooms sur les objets plastiques pour les rendre reconnaissables.
- **Voix off** : Narration chaleureuse et enfantine, avec des bruitages (vagues, cris d'animaux) pour immerger l'auditoire.





## L'intérêt de réaliser une vidéo d'animation en complément de l'exposition « Océans et mers plastifiées » permet de :

### 1. Renforcer l'impact pédagogique par la complémentarité des supports

L'exposition « Océans et mers plastifiées » pour les jeunes enfants est un outil pédagogique basé sur des panneaux explicatifs et des photos pour sensibiliser à la pollution plastique.

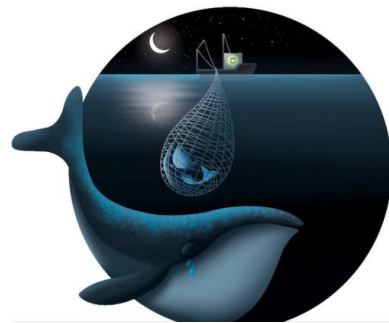
- **Accessibilité** : Tous les enfants n'ont pas la possibilité de visiter l'exposition physique (contraintes géographiques, scolaires, ou familiales). La vidéo permet de toucher un public plus large, y compris en milieu rural ou à l'étranger.
- **Mémorisation** : Les études montrent que les enfants retiennent mieux les messages lorsqu'ils sont associés à des histoires, des personnages attachants et des animations dynamiques. Les contes d'Alba, Bala et Kélo, déjà populaires en version audio, gagneront en impact grâce à l'image et au mouvement.

**Adaptation aux différents styles d'apprentissage** : Certains enfants apprennent mieux par l'image, d'autres par l'écoute ou l'interaction. La vidéo, en combinant narration, musique et animation, répond à ces différentes sensibilités.

### 2. Créer un lien émotionnel et une identification aux personnages

Les personnages d'Alba, Bala et Kélo, ainsi que Mam'zelle Major, sont conçus pour être **proches des enfants** : ils ont des noms simples, des traits expressifs et vivent des aventures qui suscitent l'empathie. Une vidéo d'animation permet de :

- **Donner vie** à ces personnages, en leur offrant une voix, des expressions et des mouvements qui captent l'attention des enfants.
- **Illustrer concrètement** les dangers de la pollution plastique (un sac coincé dans le bec d'Alba, un filet qui emprisonne Bala, des microplastiques dans l'estomac de Kélo), ce qui rend le message plus tangible et marquant.
- **Encourager l'identification** : Les enfants s'attachent aux animaux et veulent les protéger, ce qui les motive à adopter des gestes éco-responsables.



### 3. Faciliter la diffusion et la pérennité du message

Une vidéo d'animation est un outil **modulable, réutilisable et facile à diffuser** :

- **En classe** : Les enseignants peuvent l'utiliser comme support de cours, avant ou après une visite de l'exposition, ou dans le cadre de projets sur l'environnement.
- **En famille** : Les parents peuvent la regarder avec leurs enfants, ce qui favorise les discussions et l'adoption de gestes concrets à la maison.
- **Sur les réseaux sociaux et les plateformes éducatives** : La vidéo peut être partagée largement, touchant des milliers d'enfants et d'adultes, bien au-delà des visiteurs de l'exposition.

### 4. Sensibiliser par l'émotion et l'engagement

Les expositions, bien que riches en informations, peuvent parfois sembler **trop statiques ou techniques** pour les jeunes enfants. Une vidéo d'animation permet de :

- **Créer de l'émotion** : Les scènes où les animaux sont en danger (Alba coincée, Bala prisonnière, Kélo malade) suscitent une réaction affective forte, qui pousse les enfants à vouloir agir.
- **Simplifier les concepts complexes** : La fragmentation du plastique, la notion de "soupe plastique", ou le lien entre les déchets terrestres et marins sont plus faciles à comprendre grâce à des animations visuelles et des métaphores adaptées.
- **Donner envie d'agir** : En montrant des solutions concrètes (ramasser les déchets, trier, réutiliser), la vidéo transforme la prise de conscience en **appel à l'action**, ce qui est essentiel pour informer et de mobiliser.

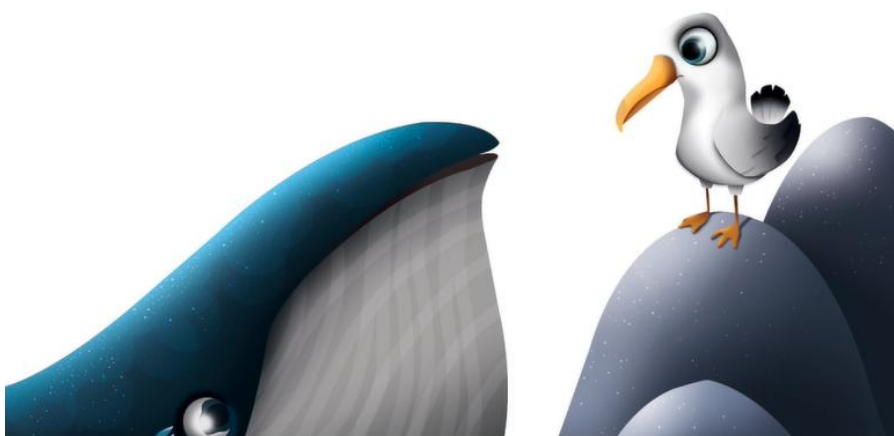




## 5. S'inscrire dans une démarche innovante et adaptée.

Les enfants d'aujourd'hui sont habitués aux écrans, aux dessins animés et aux contenus interactifs. Une vidéo d'animation permet de :

- **Rester en phase avec les attentes des jeunes publics**, en utilisant un média qu'ils connaissent et aiment.
- **Se différencier** des autres outils de sensibilisation, souvent plus classiques (affiches, brochures, expositions statiques).
- **Montrer que la protection de l'environnement peut être ludique et inspirante**, et non pas seulement anxiogène ou moralisatrice.



## Conclusion : Une vidéo pour amplifier l'impact de l'exposition

Réaliser une vidéo d'animation avec Alba, Bala, Kélo et Mam'zelle Major n'est pas seulement un projet créatif, c'est un **levier stratégique** :

- **Elle complète l'exposition** en rendant ses messages plus accessibles, mémorables et engageants.
- **Elle touche un public plus large**, y compris ceux qui ne peuvent pas visiter l'exposition.
- **Elle renforce l'identification aux personnages** et l'envie d'agir.
- **Elle modernise et diversifie les outils de sensibilisation**, en phase avec les attentes des enfants et des éducateurs.